

タロットの世界に触れるにあたり一番大切なこと... ☆

それは、タロットが示すのは未知の世界ではなく

私達の今、未来、そして過去はどうだったかなど私達自身の現実です。だから答えは私達の中に必ずある。

カード意味から正しい選択をして未来を豊かにしましょう。

現実的な状況ヒントは、一日法の参考に使えます。

[0]愚者

イメージ...



ゼロのカードは、ゼロからの始まりを応援してくれます。全面が魂の持つ創造力を象徴する輝く『黄色』で彩られ、無垢な子供が知恵の木に実った花に触れています。子供の周囲は、いっそう清く強く発光した真白い光で覆われ霊的な強さを感じさせます。子供が踏みしめる地面は、地上的な知識を表す茶色の土でなく、欲望を持たない緑の芝です。生命の輝きに満ちたカードですが何も始まっていない状態で、現実をどう進めるか。知識が勝るか欲望が勝るか、未来は決定されておらず、背後にいる動物は犬とも狼ともみえます。

現実的な状況ヒント....

なんとなく過ごしている状態はマンネリ化を経て、やがて発展性が消えるでしょう。曖昧さやルーズな部分をリセットしてして心機一転です。思案するより柔軟に現実を進めて吉

[1]魔術師

イメージ...



技術革新・芸術・医学など創造力が生み出すものはスゴイです☆ 直感の冴えはノーベル賞にもつながる輝き。機転が利き独創性を自在に操る〇〇の魔術師という存在をイメージさせませす。創造力を表現した黄色で、全ての源を象徴する"棒・聖杯・剣・金貨"が創造世界の規則性を示す『立方体』のテーブルの上に並んでいます・・・☆技術分野の秀才・芸術家、料理や音楽。自分を信じて腕を磨くことを忘れない精神に、閃きと躍進を与えてくれる機転や技能調整のカード。

現実的な状況ヒント....

良い言い方をすれば臨機応変、悪くいえば、都合の良さを目指す冷めた部分がクローズアップされます。特別な信念をもった努力や芸術的分野以外では駆け引きの意味合いが強くクールなカード。状況が変わりやすい様子を示します。

乗り気なほど状況は良くない変化をし、乗り気じゃないなら思っているほど悪くない。

[2]女教皇

イメージ...



聖杯を手に持つ純粹で品格のある女教皇。心は損得に左右されない高潔な理想に溢れています。内面の輝きを示す女教皇は、青が研究心や向学心を始め、知性や良識など精神的なもので占めています。額に月の冠をつけ、英知や知性との関連を暗示しています。

現実的な状況ヒント....

学問のイメージと、一般的解釈で「良識や常識」を意識する広い意味での精神分野全般です。素足で描かれているのは吸収力です。周囲の話に耳を傾け刺激にすることの素晴らしさ！正しい情報を得て自分を伸ばしていく吸収力と発展性。恋愛では、プラトニックや片思いの意味が強いです。知性と落ち着き。

[3]女帝

イメージ...



物質的繁栄や恵みを生み出す女帝は、豊穰ゆえに妊娠した姿で描かれます。皇帝と似た衣装を着た恵まれた女帝ですが、管理監督力や指導力を示す力強い皇帝とは違い、土色をした温かみのある玉座に座り、平和の象徴としての金の鳩が輝いています。ルールや型をイメージさせる緑で覆った背後には、青で精神性の高さが覗き見えています。

現実的な状況ヒント....

好意的に扱いを受ける暗示。小さなお土産や食事を与えてくれるかもしれませんし、忙しくても都合をつけるなど可能なことを提供してくれる人がいるでしょう。時には違和感がある人でも、自分の都合を理解して結果的に好意的にして貰えるなら不満を消し去り協調して発展性を見出すとよいカード。小さな恵。

[4]皇帝

イメージ...



現実を自分の手腕で開拓していく皇帝は、情熱と野心を表す赤いマントに赤い衣服をまとい、「タフな魂」を示します。与えられた環境を作り変えていく「地上を切り開く者」です。そのために少し利己的な秩序やルールを持っているかもしれませんが、与えられたものに満足するのではなく自ら汗水流し力強く進みます。目に見えるものを根拠とする皇帝は、物質世界の王の印「黄金の球」を手にもち、鉱物的な玉座に座しています。

現実的な状況ヒント....

このカードが出現した場合は、対人、仕事、親しい友達など、常に「どこか客観的でクール」な捕らえ方をするのがベスト。持ち合わせた能力を使い、公私混同しない強い気持ちで目標達成を志さねば簡単ではない意味です。故に、そこまでの気持ちがないなら進めても辛い可能性あり。強い意志で力を発揮する勝負時の印象です。リスクを覚悟で実行。

[5]法王

イメージ...



信頼の厚さや、奥深い知識を表す法王は、自分の内面を深めることで得られる叡智の神。それは物質界を照らし出す太陽の対極にある、暗い地下に例えられる私達の内面を照らし出す「地下の太陽、地下の神」を示します。茶色=土色は、生きる知恵など「比較的、現実的で身近な知識」をイメージすると良いでしょう。

現実的な状況ヒント....

あらゆる意味での学びや教えという助言や知識の伝授と、救われるような出来事や助力と関連するカードです。信頼性のある知識や救いの手として、出た場所により時に自分が教える立場になることもあります。精神的な指針としては、寛大で懐の大きな振る舞いが合っています。知識と経験、助言や助力。

[6]恋人

イメージ...



アンドロメダ姫とペルセウスの神話です。上下に区切られた配色は、上方の霊的世界と下方の精神探求の深みを通る2通りの道を示しています。乙女の肉体が岩に縛られていることから、高い精神性の持主は肉体に拘束される窮屈さを伴い、生きぬくことの難しさを示していますが、それは現実世界の様々な誘惑をくぐり抜けて行かねばならない暗示です。オシリスの秘儀を例に、自分の魂深くに下降する探求の危うさを示し、獣が口をあけて待ち構えています。高貴な生き方は内面探求よりも現実を力強く生き抜くことで獲得する勧め。

現実的な状況ヒント....

グループであれ、仕事であれ、金銭であれ、あらゆる範囲での連絡や「つながり」が鍵としてあります。外向きに考えて吉。

[7]戦車

イメージ...



戦車が示す勝因は『自力本願!』。欲しいもの、得たいもの、心に思うことを臆病風に負けずに頑張って達成するイメージです。心に決めたら『スピードある行動と作戦』で進展させよと示します。それを示すように精神の青と、魂の輝きの黄で描かれています。無理と思うより大変でも頑張るって得ることの方が多と思う挑戦者の気持ちです。

現実的な状況ヒント....

計画し行動すべき自力本願の勧め。バタバタと忙しく行動したり、周囲から動きが出てきた場合には、頑張るって動くよ。労を惜しまず頑張れば達成可能。特別な意味として海外との縁も示します。

[8]カ

イメージ...



勇気を促す【力】のカードは、風になびくスカーフが優雅な美しい女性。横にはライオンが控えています。獣性を完璧にコントロールし手なずけている女性は、真の意味で『自我』が目醒めている証拠です。欲にも脅しにも何物にも左右されない確固たる意志をもった女性です。マザー・テサやジャンヌダルクといった人達が命の危険を超えた行動を選択できるのは『自我』のおかげ。本能しか働かなかつたら恐怖に逃げるし、欲につられて動くでしょう。意志力を発揮する大切さを示すカードです。

現実的な状況ヒント....

うっかりミスや焦りが出やすい危険なとき。苦しい状況が暗示されますから、感情的にならずに完璧なくらい落ち着いていようと思ひましょう。そうすれば多くの未来が好転させられます。感情コントロールと、十分な確認作業の必要性。

[9]隠者

イメージ....



探究心やアウトロー的な深い知恵を暗示する隠者は、孤独。それでもコツコツと地道に努力する姿勢が美ると信じ、深い叡智の闇を真理の光が照らしています。隠者が直接接触しているものは杖とランプだけでしょう。現実を暗示する土に足は直接ふれていません。孤独に探求するから見出せることもあるのです。

現実的な状況ヒント....

孤独の必要性を暗示。独学や自分の仕事に集中するほうがよいときです。周囲から出る縁は、よく観察するとまやかしかもしれません。時に、引越しや訃報で人が去るもあります。ネガティブに考えないでよし。単独のこと以外凶。

[10]運命の輪

イメージ...



『時の移り変わりに乗ること』を勧めてくれるカードです。人生の運不運は巡っています。会えるタイミングや分かれるタイミングも決まっているのが本当。流れに乗っていけば、やがて良き移り変わりに入ります。期を見て、転機を逃さないことが重要なのです。運命の輪の中心には、色とりどりの虹のスペクトルが車輪として回っています。まるで魂の奥深くにある様々な状態は全て、順を追って訪れるというようです。時の流れをつかみ、操作するカード。

現実的な状況ヒント....

同窓会や人とあうタイミングなど時期を印象付けます。吉凶は補足で補い意味を読みます。予想外の出来事が起きても変化の意味を考えましょう。一枚で読む場合は、トントン拍子のグッドタイミングはご縁あり。複数で読む時は、前後するカードを変化させる起点と読みます。

[11]正義

イメージ...



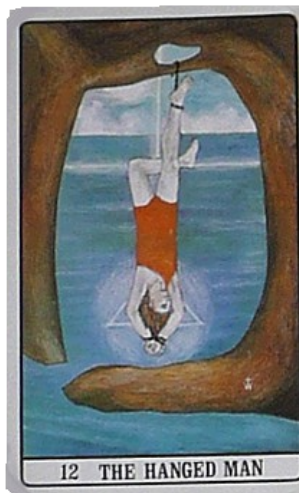
右手に剣、左手に天秤を持ち、足の下には本能を意味する狼を踏みつけ、衣服はルールや誠実さを示す緑一色で表現されています。正義のヒーローが熱い"太陽"ならば、クールなサブキャラのように人間の客観性を偶像化した像です。時には妥協を許さない意志を貫きますが、その背後にあるのは慈悲心。天秤の示すバランス・調整力を備えています。

現実的な状況ヒント....

周囲の事情で物事が凍結・静止しやすい意味。それでも冷静さを保つべきと暗示しています。焦りや残念さを感じてもクールに考えるべき。人との縁なら切れるのも良しかもしれません。特別な意味で契約ならば完了することはある。

[12]吊るし人

イメージ...



吊るし人は、信じて待てる者に再生を約束します。肉体はロープで逆さ吊りにされ身動きできませんが、十字にクロスさせた足と、頭の周りを取り巻く生命体の発する光は、彼の再生を暗示しています。現状に身をゆだね静かで苦痛の面影はありません。デザインに依っては果実や青々とした緑を描いているものもあります。何かを本当に目指すなら相応の試練が必要。急いで開けるとも限りません。現状を受け入れた吊るし人は、ジタバタしたり我を通そうとせず、流れに自分をゆだねてチャンスを引き出します。

現実的な状況ヒント....

思い通りにならないと感じがちな状況に対し「思い通りにしなくてよい」と、我を通しては実りが遠のくのを教えてくれます。現状において可能なことだけを目いっぱい行おうと切り替えたとき、新たな展開と発案がやってきます。望むとおりにはいかない暗示。

[13]死神

イメージ...



骸骨が大きな鎌を持ち、死体や首が転がっています。例えば、野菜の収穫期を終えたら次に備えて土壌を整えるでしょう。死神の鎌は、命を生み出す鎌であり、実りの為には容赦なく刈り取る必要性を告げているのです。『物事の始まりと終り』を受け止め考えを変える勧めです。色気をだし中途半端にすると栄養失調の明日しが育ちません。気を取り直し、また1から始めましょう。生成と崩壊の移り変わりの力は、王にも庶民にも同じく作用します！

現実的な状況ヒント....

行き詰まりや計画に問題が出る暗示。これが出たなら、それを自ら悟り転換するのが望ましいです。小手先の転換でなく、すっきり切り替えましょう。まんざらなことほど勘違いしているパターンがあります。ケンカ・問題・行き詰まりが出る。プランB必須。

[14]節制

イメージ...



天使が、赤と青の壺の水を注ぎ変えています。水と大地に足を置きバランスよく吸収すべきものを得ているでしょう。神秘学でいう火星と水星から発する強さと叡智の力を示しています。背後のマグマを情熱とすると、壺の水を澱まないよう浄化しながら充電しているようです。魂を浄化し抑制された奥深い考えから、得られる安らぎを感じさせるカードです。

現実的な状況ヒント....

休養と長い目で取り組む心のゆとりを良しとします。体も心もゆとりを作り、穏やかに自制してよい展開を招いたり、長期戦で真面目に取り組む姿勢に恵みあり。平凡な繰り返しを大切にして得られるものもあると示します。自制・節制・抑制の勧め。

[15]悪魔

イメージ...



黒い背景に欲望の炎だけが際立つ絵柄。知性の象徴がどこにもないのが特徴。悪魔は、心の弱さにつけこみ我欲に向けさせます。2人の男女は、悪魔を振り払うどころか崇拜するように手を広げ、どっぷりその状況に浸っているようです。切り替えられずに続く良くない状態や考えても仕方がないと知りつつ逃れられない弱い貴方に決断を促します。

現実的な状況ヒント....

執着はマイナスだと示します。内に秘めたドロドロした傾向が運気の下降を招きます。イライラや不快の切り替えを促します。誘惑や良からぬ発想を自ら絶つよう知性が必要な。一般的にいう良くない出来事が起きやすい。

[16]塔

イメージ...



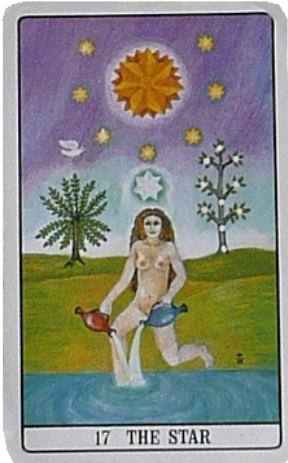
塔は良くも悪くも『野心』を表すカード。天に届けと人間の造った塔が、神の怒りで雷に打たれています。神の怒りを逃れるため自ら飛び降りたのでしょうか。黒い球の集まりは"生命の木"と言われる完全体の象徴が崩れた形で描かれ『バランスを欠いた野心は崩壊する道を辿る』ことを暗示。ショックな出来事があるか、予測できない事が迫っているでしょう。塔の上の王冠は、人間がこの世の王であると自負する「勘違いの印」です。

現実的な状況ヒント....

悪いこと限定ではありませんが急な動きや驚く知らせがでる暗示。予測できない出来事に備え、心を静かにしておきあしょう。早とちりをして慌てると後悔することもあるかもしれません。落ち着き必須の意味。

[17]星

イメージ...



星は『革新』を意味する強い力と関連しています。創造は、見た目の美しさ以上に壁にぶつかるなどするもの。実現を目指して赤（野心）と青（精神）壺から注ぎだす感性で乙女の足元を満たしています。注ぎだすものと吸収するものの絶え間ない創造を北極星が輝いており、7つの星は7つの構成要素を満たした人間の完全体を暗示し、成長と成果の道を照らしています。神聖な木には、カバラの完全体をあらわすセフィロトが、感性を磨き霊性へと上昇する者の前途を約束するように果実の如く輝いています。

現実的な状況ヒント....

漠然としているようでも展望は自分次第であると示されています。物事を平和で良い状態にするために努力してよいとき。どんな努力も努力と思わないくらいの集中力で取り組むと発展する意味。希望実現へ嫌ではない努力を精一杯にして進む促し。

[18]月

イメージ...



夜の闇。切り立った両崖の間に覗く月。道を照らす光を遮る雲。左右の崖の上には、青と赤の塔が意味ありげにそびえています。赤と青は「知性と感情」「内へ向う力&外に向う力」を示し、月は太陽に照らされた具体的な障害や悩みとは違う曖昧さや不安の象徴です。黙示録の封印との共通点が至るところに見られ、人間の上昇への道は数々の試練と弱さに打ち勝って進まねばならないと示しています。月は、女教皇[2]に冠にもありますが、常に『知性』との関連です。ザリガニは、やがて闇が去ることを暗示しています。

現実的な状況ヒント....

知性の欠如を意味しています。即座に具体的な考えに変更し、問題には連絡や確認を早めに行うとよし。クヨクヨしていると問題が長引く暗示でもあり、マイナス思考が不快を呼ぶ可能性もあり。不安・迷い・焦りから物事を進めて失敗しやすい暗示。周囲に期待できない時。

[19]太陽

イメージ...



太陽は、生命と活力の象徴。子供と芝生の組み合わせは[0]のカードと同じです。知恵を意味する大地（土）が描かれていないのは、知恵や知識よりも明るく前向きでエネルギッシュに進むことで支援も楽しさも出てくる暗示。エネルギーが黄色よりも強い白い光で描かれています。現実と精神が調和し未来を切り開く形がみえるようです。

現実的な状況ヒント....

意欲を持ち明るく活発に過ごすことがプラス。協力を得られることもあり、人とのつながりを重視して進むべき促しです。楽しいこと、楽しさを実感できる行動や努力が実り、広くプラスに影響します。

[20]審判

イメージ...



偶然の必然のように単なる偶然以上の奇跡を感じて消せない出来事は、天から偶然を装った授かりものです。ラッパの響きは神界からのサインを示し、墓から復活している人々が見えます。正しい精神を持った者は、消滅することなく復活するでしょう。イメージトレーニングや祈りの結果が天界に実現されてから下界で実現される思想にもつながります。

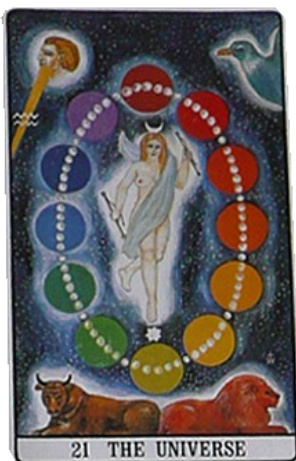
現実的な状況ヒント....

どんな悪い出来事でも審判と共に出るときには、最後には好転すると読めるほど強い暗示のあるカードです。経験はあるはずです☆ 故意ではないのに絶妙のタイミングで訪れるチャンス。意図して探してもいないのに答えとしか思えない出来事。考え事のあるとき答えを思わせる出来事にビックリする偶然！

偶然だと考えてもぬぐえない心に響く出来事。私もそういう縁から沢山の幸運を得ました！困ったときに自分にしか分からない"ドキリ"な解答や計算外の不意の動きや引き合わせが起こったなら信じて動いてみましょう。問題の回復や意外性がある出来事の暗示。

[21]世界

イメージ...



達成感とモチベーションを高めることを勧める【世界】の四隅には、人間が地上に下る前を遡ると、いずれかに分類されると言われる黙示録第二の封印と同じ、原初の集合魂『獅子・牛・鷲・人間に似た姿』が描かれています。私達が遙か過去に人間として生まれ、遙か未来に真の人間たる存在になるまで幾度も目指すものを達成し、それが当たり前になり次の目標を持つ。新鮮なモチベーションをつくり続けること』の大切さを示し、惰性を後退だと示します。

現実的な状況ヒント....

少しマナー化への危険も含んだ「平和」な現状を示します。もう一度、目的を確認して張り合いをもてば前進できるのに！怠りを暗示するカード。このままで終わるか、前進するかは自分次第。ゆるい雰囲気現状維持。

-- 神秘学的な話 --

初めてカードを見たとき、衣服を着ている人と着ていない人。靴を履いている人と素足の人の差に目が行ったことない？衣服は、内面を表す必要がある場合にマントや下の衣服で表現しています。ハンドパワーという言葉もあるように手は発する力。足は吸収する力です。足を水に浸すか、青い芝に置くか、土に置くかで得ようとするものが示されています。手で触れているものや手でもつアイテムや衣服の色を比べながら徐々に色彩についても学んでいきます。